

募集人数 定員38名

費用

費用1: ●**南部屋**: 月額**25,700円**(税込)
部屋代22,200円+共益費3,500円

●**北部屋**: 月額**23,700円**(税込)
部屋代20,200円+共益費3,500円

費用2: メンテナンス料(入寮時1回のみ): **20,000円**(税込)

費用3: 電気料金各自負担(各部屋ごと中部電力検針メーター付)
※個人差がありますが、一ヶ月約1,200円~1,800円ぐらいです

支払い: 郵便自動口座振替の登録に2週間掛かる為、契約時に初回のみ
部屋代1ヵ月分+メンテナンス料をまとめて現金でいただき、
以降毎月27日に翌月分を郵便自動口座振替

食事 基本自炊ですが希望者に月曜日~木曜日の朝食、夕食を提供します
2週間サイクルのメニューから選んで申込みできます



間取り 洋室 **キッチン、トイレ付き** 14.04㎡ 38室(各室一名)

入寮期間 信州豊南短期大学在学期間

管理 24時間有人管理

各室設備 キッチン / トイレ / 冷蔵庫(2ドア) / 電磁調理器 / レンジフード / 台所戸棚取付(小)
洋服ダンス(取付) / ベッド(取り外し可能)

共同設備 洗濯機 / 掃除機 / オープンレンジ / アイロン / 乾燥機(乾燥機のみ60分100円)
お風呂(シャワー5台) / 電子ピアノ2台 / レーザープリンター複合機[※]
パソコン4台(各階2台・インターネット接続可) / 全部屋・食堂 Wi-Fi接続可(無料)

※レーザープリンター印刷代金 / A4 白黒1枚5円 カラー1枚10円 A3 白黒1枚10円 カラー1枚20円

駐車場 無料駐車場完備

その他 薄型19型テレビ(テレビ台付)を2年間5,000円でリース可
木製整理棚(大・小)、スチール製机、椅子を無料で貸し出し可(棚(大)・机・椅子は数に限りがあります)
オープンレンジ、掃除機、アイロンなど各自でご用意いただいてもかまいません
電気調理器のため火災の心配はありません。
各部屋に火災報知器を2カ所設置してありますのでご安心ください。

周辺情報

☆買物編: スーパー(ニシザワ) 徒歩10分、セブンイレブン 徒歩10分、100円shop 徒歩5分

☆交通編: 辰野駅・宮木駅それぞれ徒歩で10分、高速バス乗り場 徒歩7分

☆病院編: 寮の真正面に東野医院(歯科)、町立辰野病院(総合病院)

☆その他: 郵便局 徒歩7分、信用金庫 徒歩10分、八十二銀行 徒歩10分



信州豊南短期大学指定 女子学生専用寮

エーデルハイツ

洋室：14.04m² (約 8.5 畳分)

鉄筋3階建て、各部屋1名、すべて洋室です。
自炊で各部屋にキッチン、トイレ、冷蔵庫、電磁調理器、
ベッド、洋服ダンスが完備され、
また希望者には机、棚を無料で貸し出しています。
希望者には毎週月曜日～木曜日に
朝食、夕食の賄いを作っています。
全室インターネット、Wi-Fi 接続可

● 短大、宮木駅、それぞれから徒歩約 10 分



寮なら一人じゃない?

憧れの一人暮らしも時と場合によっては寂しいものです。当寮では部屋で自炊も出来るので、仲の良い友達と少人数で食事をしたり、勉強や彼氏のことなどを笑いながら話せる環境をつくりやすく、孤独を感じにくい環境があります。なので気持ち的にも「一人じゃない」と安心感もあり穏やかな気持ちで様々なことに取り組むことが出来ます。
寮生のリーダーや副リーダーが中心となり、入寮一ヶ月後ぐらいに困っていることなどが無いか新入生向けにアンケートを実施し、プリントにして配布することで安心にもつながっています。アンケートは定期的を実施され、寮生の意見交換や生活改善に役立てています。また、1年生と廊下、階段、お風呂などで会ったら「何か分からないことや困ったことある?」などと、2年生全員が積極的に声をかけることで、「一人じゃないんだ」と孤独を感じずに徐々に自立していくことが出来るようになっていきます。部活やバイトのことも先輩に相談できるので安心して一人暮らしを楽しめます。

豊南は、就職率の高い短大なんです! 知ってましたか?

ピアノは初心者の方が多いため、実習では楽しい反面、辛い事も多く経験すると聞いていますが、就職が決まり卒業する時には「豊南に入学して本当に良かった!」と、卒業する多くの寮生が口にしてくれるのが、とても嬉しいです。

自炊できるか心配?

エーデル寮は、基本自炊ですが希望する学生には食事を作って出すことも出来ます。「食育」という事が盛んに言われていますが、「食べるだけではなく、作ることが今の食育には欠けているのでは?」という専門家、「冷蔵庫の余り物などで創意工夫して料理を作れることは、想像力と応用力の発達に効果的で生きていくのに重要な力なので、料理作りの経験はとても大切。しかし現実には料理を作る機会があまりにも少なすぎる」という料理研究家の話を聞き、エーデル寮ではどちらも無理なく体験できるように対応します。

自立できるか心配?

寮生に毎日食事を作りたいと思っていますが、アンケートを取ると「毎日ではなくてよい」との結果になります。頑張っ、自分でお弁当を作って学校に持って行く寮生が意外と多くてビックリです。娘さんが野菜を切ったりすることも出来ない心配される親御様もいらっしゃいますが、エーデル寮で自炊経験をつむことで簡単な料理ぐらいは出来るようになりますし、掃除、洗濯、買い物、食事作りなど、自分のことは全部自分でやることで自然としっかり自立できてくるよう成長を感じます。



様々な場面でのサポートは?

- 急に具合が悪くなった時も、病院の送り迎え、付き添いなど 24 時間対応します。
- 学校へ行っている間や留守中の荷物の受け取り、代金引換商品にも対応します。
- 女子寮ですが、お母様だけでなく、お父様やご家族もいつでも自由に入室できます。ご兄弟は、ご家族と一緒に来ていただければ OK です。
- 閉寮期間は 3 月末の 7 日間のみです。夏休み、冬休み、春休み中、寮は開いていますので、帰省しても寮に居るのも自分の自由に過ごせます。
- お風呂、廊下、階段などの共同場所の掃除は、勉強や部活に専念できるように寮母が行います。
- 各部屋に冷蔵庫を設置してあります。故障時には無料で交換します。
- 夏場使わない温風ヒーター、こたつ布団などが収納できる物置部屋を 2 階、3 階に一部屋づつ設けてありますので寮生全員で共同利用できます。
- 毎年エーデルでは、寮のイベントなどで撮った写真を可愛らしくアレンジして手づくりのアルバムを卒業時にプレゼントしています。(寮母の手づくりなので、どんなアルバムかはお楽しみに)



毎年感じるのですが、皆さん若いせいか環境の変化にも柔軟に対応して短期間で馴染んでしまうようです。最初は大変と感じるかもしれませんが心配ないですよ。ご家族と離れての生活は心配でしょうが、新しい友達もすぐ出来ますし、自立への第一歩と考え、あまり難しく考えたり心配する必要はないと思います。微力ながら私も夫婦でサポートしますのでご安心ください。2つの寮を見学してみて、「エーデル寮で頑張ってみようかな」と少しでも思えたら、入寮を検討してみてくださいね。

人生のターニングポイントだね!

エーデルハイツを紹介しま〜す!!

はじめまして

不肖寮長の私がエーデルを紹介しま〜す(^-^)

寮生にアンケートをとった声や、よくある質問をQ&A式にしてみましたので、参考にして下さい♪

実は家から通える学生でも寮に入る人もいますよ!!

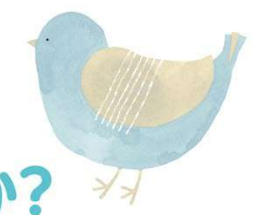
みなさん、ぜひオープンキャンパスに来て豊南を知って下さい。

そして!親元を離れて頑張ろうというあなた!ぜひ寮の見学にも気軽に足を運んで下さい。

寮のみんなで楽しくやってはどうですか?

私達寮生が寮を案内する時もあるので、その時みんなに会えるといいね。

来てね!



エーデルを選んだ理由

『寮生アンケートより』



1 寮なのにトイレ付の部屋だったから♡→95%

コメント：田中絵理 [山梨県出身]

特に深夜!もし部屋にトイレがなかったら…と考えてエーデルにしました。95%の数字の高さは実際に暮らしてみればよくわかるはず。トイレ、キッチンが付いている分、部屋はコンパクトですが、それでもエーデルにして良かったです。

2 寮なら安全・安心だから♡→40%

コメント：荻無里朱美 [小谷村出身]

寮なら「隣に誰が住んでいるのか分からない」という心配が無いからです。私の姉がアパートに住んでいた時、「そんなに騒いでいないのに、いきなり隣人に壁をたたかれて本当に怖かった」などの隣人とのトラブルや、急に具合が悪くなった時など、私よりお父さんの方が不安で心配するので、エーデルにしました。ちょっとした事なのですが、熱があったり、お腹が痛い、貧血など急に具合が悪くなった時など心細い時も近くに友達がいる、いざとなったら一緒に暮らしている寮監さん夫婦もいるので安心感があります。

3 寮の行事が楽しそうだったから♡→28%

コメント：菅野祥子 [南箕輪村出身]

寮の行事も楽しいですが、同年代の子と寮生活するのって、私にとってこの2年間が最初で最後だと思ったからです。寮に入り、友達と玄関で待ち合わせたり、遅刻しそうなのは起こしあったり、一緒にお風呂に入ってグチを言い合ったり、レポートの相談をしたりと、何気なく過ごしている毎日が今しかできない事なのかもしれません。

その他少数意見

- ★部屋に冷蔵庫が付いている所
共同じゃなく、部屋に自分だけの冷蔵庫があった方が良かったからです。
- ★洗濯機が各階にあったから
- ★部屋にキッチン、トイレがあり、プライバシーが守られるから。
- ★短大から近い寮だったので、雨や雪の日は本当に助かってます。



ちょっと気になる
よくある質問



Q 1カ月の食費は?

A: 朝、晩ごはんだけでなく、お昼やお菓子代も全部入れて15,000円~20,000円位です。量の多いものでも安ければ、買って友達と割り勘して分けるとすごく安くなります。それに!!食事会を利用するなどやりくり上手!?で頑張ってます♪



Q 規則って厳しくない?

A: 寮で生活するうえで、確かにルールは多少あります。けれど、それはこれから社会に出ても必要になる事だと思います。社会に出ても協調性って大事ですよ。エーデルで暮らしてみても、規則に縛られているとあまり感じないですね。多くの寮生もそう思っています♪

Q 友達ってできる?

A: 入寮してくる1年生はみんな同じ気持ちのはずです!!あなただけじゃない。みんな不安なので安心して下さい。私も最初はとても不安でしたが、寮での行事などを通して新しい友達が出来ました。地元の友達や学校の友達とはまた違って寮の友達は一緒に暮らしているから、寂しい時や辛い時、近くにいてくれるし、いろいろ分かり合えます。あなたにもきっと見つかりますよ。



実際暮らしてみてもどうですか?

エーデルハイツはバイトしやすい寮だと思います。

コメント：坂家歩実 [木曾出身]

寮監さん夫婦はアルバイトにすごく理解があります。

寮母さんは「週1日でもバイトすると視野が広がるから」と言います。私の場合は、バイトして食費とお小遣いに使っていますが、寮費も全てバイトでやりくりしている子もいます。海外へ卒業旅行するためにバイトしたお金をためている子もいます。人それぞれですが、私は少しでも親の負担を減らしたくてバイトしています。バイト先では、父や母の世代の人と一緒に働いていますが、いろんな事を感じます。



エーデルは自由な寮です。

コメント：大槻 美香子 [長野市出身]

もちろん規則はありますが、私が思っていたより自由でした。

暮らしてみればそう感じます。確かに大変な部分もありますが、まったく静かで周りの人にまったく迷惑をかけないような完璧な人なんているのでしょうか?寮のみんなは「お互い様」だから、お互いに迷惑をかけあう事もありますが、夜中は大騒ぎしないように少しずつ気遣いながら、少しずつ譲り合う気持ちで暮らしています。例えば、家族であっても夜中に大騒ぎしていたら親に注意されませんか?どこで暮らしても「お互い様」「気遣う」気持ちは必要だと思います。



卒業した先輩たちの声

☆私は実家が近いのですが、一人暮らしがしてみたかったのと、新しい出会いがほしくてエーデルに入りました。それに寮だったら安心だと思ったからです。私の場合週末だけ実家に帰り地元でバイトをし、実家で食事をしてと、エーデルは私のライフスタイルにあっていました。

☆決してすべての事が楽しかった訳ではなかったけれど、寮に入ってなかったら、本気でぶつかりあえる様な友達と出会えてなかったと思います。一緒に泣いたり、笑ったり、朝まで語り合ったり、良い思い出と、仲間が出来ました。

☆私は寂しがりやで、最初の頃は寂しくて、一人で枕をぬらした事もありました。それに、人見知り激しく友達も少なかったけど、こんな私のことを心配して、一緒にいてくれた友達がいたから2年間何とか短大に行くことが出来ました。エーデルサイコー!

☆バイトを始めた頃「覚えは早いけど愛想がなくてダメだね」とキツイ一言。頭にきて悔しくて、バイトを一週間でやめました。他のバイト先でも同じような感じでした。いくら勉強が出来ても、ツンツンしてて挨拶が出来なかったら通用しないと感じました。友達にも「何かあった?怒っているの?」と言われたこともありました。よっぽどひどかったのかな。エーデルでは「廊下階段で会ったら先輩、後輩関係なく誰にでも同じように挨拶する」そんな寮です。まー。まだまだの寮生も若干いますが。入寮した頃の私は、挨拶するのが面倒くさくて、照れちゃって、といった感じでしたが、気づかないうちに自然と出来ていました。「笑顔で挨拶、ツンツンしていると自分が損」だと思いました。私はこの2年間で成長しました。